

Государственное бюджетное дошкольное образовательное учреждение
детский сад №54 Фрунзенского района Санкт-Петербурга

Рассмотрен

Общим собрание работников ГБДОУ
Протокол № 2 от 30.03.2026 г.

Заведующий ГБДОУ детский сад №54
Штоколова Е.В. /
расшифровка подписи



Приказ № 24/1-О от 31.03.2026г.

**Отчет о результатах самообследования
ГБДОУ детский сад № 54
Фрунзенского района Санкт –Петербурга
2025 год**

Содержание

I раздел: ОТЧЕТ О РЕЗУЛЬТАТАХ САМООБСЛЕДОВАНИЯ

**II раздел: РЕЗУЛЬТАТЫ АНАЛИЗА ПОКАЗАТЕЛЕЙ
ДЕЯТЕЛЬНОСТИ ОБРАЗОВАТЕЛЬНОГО УЧРЕЖДЕНИЯ**

І. ОТЧЕТ О РЕЗУЛЬТАТАХ САМООБСЛЕДОВАНИЯ

ГБДОУ детский сад № 54 Фрунзенского района Санкт-Петербурга за 2025 год

Отчет о результатах самообследования (далее отчет) Государственного бюджетного дошкольного образовательного учреждения детского сада №54 Фрунзенского района Санкт-Петербурга (далее – Образовательное учреждение) - публичный документ в форме самоанализа Образовательного учреждения перед обществом, информирование всех заинтересованных сторон о состоянии и перспективах развития Образовательного учреждения. Отчет представляется общественности и родителям (законным представителям) воспитанников. Отчет размещается в сети Интернет на сайте Образовательного учреждения.

Основная цель отчета:

Обеспечение доступности и открытости информации о деятельности образовательного учреждения.

Задачи отчета:

- оценка образовательной деятельности, ее содержания и качества,
- оценка системы управления Образовательного учреждения;
- оценка качества кадрового, учебно-методического, библиотечно-информационного обеспечения;
- анализ материально-технической базы;
- информирование общественности о результатах и перспективах деятельности Образовательного учреждения;
- привлечение общественности к проблемам и оценке деятельности Образовательного учреждения.

Источники отчета:

- Статистическая отчетность
- Данные внутреннего мониторинга

Раздел 1. Общая характеристика учреждения

Государственное бюджетное дошкольное образовательное учреждение детский сад №54 Фрунзенского района Санкт-Петербурга функционирует с 1966 года.

Лицензия осуществление образовательной деятельности (с одним приложением: реализация основной образовательной программы): учреждение имеет бессрочную лицензию на право ведения образовательной деятельности 78 ЛОЗ №0002037, регистрационный номер №3238 от «18» декабря 2017 года.

Адрес детского сада:

192241, город Санкт-Петербург, проспект Славы, д. 14, литер А.

Учредитель – субъект Российской Федерации

город федерального значения – Санкт-Петербург, в лице исполнительного органа государственной власти Администрации Фрунзенского района.

Глава администрации Фрунзенского района Санкт-Петербурга	Серов Константин Николаевич	Приемная 576-84-01
Начальник отдела образования администрации Фрунзенского района Санкт-Петербурга	Майковец Марина Анатольевна	тел.: 269-18-16
		Вторник: 16.00-18.00
Заместитель начальника отдела образования администрации Фрунзенского района Санкт-Петербурга	Иванова Екатерина Михайловна	Среда 10.00 - 17.00
		тел.: 417-36-57
Главный специалист (ДОУ) отдела образования администрации Фрунзенского района Санкт-Петербурга	Билибина Юлия Викторовна	Четверг 15.00-18.00
		Вторник 15.00-18.00 417-36-59

Руководитель учреждения - заведующий Штоколова Елена Владимировна

Заведующий хозяйством – Шведова Наталья Михайловна

Старший воспитатель – Кудинова Наталья Владимировна

Режим работы ГБДОУ: с понедельника по пятницу с 7:00 до 19:00,

выходные дни – суббота, воскресенье, государственные праздничные дни.

Телефон - факс: 8 (812) 409-76-47

Электронный адрес: dou54frunz@yandex.ru

Сайт: <https://54spb.tvoyasadik.ru>

Управление Образовательным учреждением осуществляется в соответствии с действующим законодательством и Уставом, строится на принципах единоначалия и самоуправления. Формами самоуправления Образовательного учреждения являются:

- Общее собрание работников образовательного учреждения.
- Педагогический Совет Образовательного учреждения.

Проектная мощность: 220 детей. На начало года функционировало 10 групп, на конец года 9 групп. Из них:

В ГБДОУ функционируют 9 групп для детей от 1 года до 7 лет.

Из них:

- 2 группы раннего возраста общеразвивающей направленности,
- 7 групп дошкольного возраста общеразвивающей направленности

В 2025 году детский сад посещало 181 воспитанников

Наполняемость групп

№ п/п	Группы	Количество детей
1	Группа раннего возраста общеразвивающей направленности «Ладушки»	21
2	Первая младшая группа раннего возраста общеразвивающей направленности «Ягодка»	23
3.	Вторая младшая группа общеразвивающей направленности «Вишенка»	20
4	Вторая младшая группа общеразвивающей направленности «Пчелка»	20
5	Средняя младшая группа общеразвивающей направленности «Светлячки»	16
6	Средняя группа общеразвивающей направленности «Солнышко»	17
7	Старшая группа общеразвивающей направленности «Малинка»	17
8	Старшая группа общеразвивающей направленности «Родничок»	17
9	Подготовительная группа общеразвивающей направленности «Ромашка»	27

Прием в ГБДОУ детский сад № 54» осуществляется в соответствии с Порядком приема на обучение по образовательным программам дошкольного образования, установленным Приказом Министерства Просвещения РФ от 15 мая 2020 года № 236 «Об утверждении Порядка приема на обучение по образовательным программам дошкольного образования».

Раздел 2. Оздоровительная деятельность ДОУ

Вопросам оздоровления детей в детском саду уделяется самое пристальное внимание. Работа направлена на формирование культуры здоровья воспитанников детского сада, формирование культурно-гигиенических навыков и первичных ценностных представлений о здоровье и здоровом образе жизни человека.

Одной из основных задач детского сада является совершенствование системы оздоровительной работы по сохранению и укреплению физического и психического здоровья детей.

Задачи сохранения и укрепления здоровья детей, профилактика заболеваемости и травматизма являются приоритетными направлениями:

- Оздоровительная работа осуществляется медицинской сестрой и проводится под руководством врача-педиатра ДОУ
- Дети получают ритмизированное питание
- Физкультурный зал оснащён современным оборудованием.
- На территории учреждения оборудована спортивная площадка.
- Все группы оснащены бактерицидными лампами
- Комплексное закаливание и оздоровление детей позволило значительно снизить процент заболеваемости детей в дошкольном учреждении.

В 2025 учебном году детский сад посещает 181 воспитанников

Характеристика контингента по группам здоровья в динамике

Группа здоровья	2025 год	
	Абс.цифры	%
I	24	13,3
II	153	84,5
III	4	2,2
IV	-	-
V	-	-
Всего:	181	100

2025 г. Общая заболеваемость – 322

Острая заболеваемость - 315

Показатель хронической заболеваемости – 38,7

Наибольшая посещаемость детей была в группах «Ромашка».

**Сведения по диспансерной группе детей
(по форме 30/у) за 2025 год**

Таблица № 1

I. № п/п		В ГБДОУ	
1.	Всего детей на конец года		181
2.	Физических лиц на «Д» учете на начало учебного года		4
3.	Число детей, взятых на «Д» учет в отчетном году		0
3.1	В том числе вновь (+)		0
4.	Число детей состоящих на учете в течении года		4
5.	Всего детей снятых с «Д» учета		1
5.1	По выздоровлению		1
6.	Процент снятых с «Д» учета к состоящим на учете		25%
7.	Физических лиц на «Д» учете на конец отчетного года		3
8.	Процент «Д» группы ко всем детям		2.2

Таблица № 2

№ п/п	Наименование классов и отдельных болезней	В ГБДОУ	
		Всего	Показатель
1.	Новообразования злокачественные	-	-
2.	Болезни эндокринной системы, расстройства питания и обмена веществ	-	-
2.1	В т.ч. заболевания щитовидной железы	-	-
2.2	диабет	-	-
3.	Болезни крови и кроветворных органов	-	-
4.	Психические расстройства и расстройства поведения	-	-
5.	Болезни нервной системы	-	-
6.	Болезни глаза и его придатков	2	11,0
6.1	В т. Ч. близорукость	-	-
7.	Болезни уха и сосцевидного отростка	-	-
8.	Болезнь систем кровообращения	-	-
9.	Болезнь органов дыхания	-	-
10.	Болезни органов пищеварения	-	-
11.	Болезнь мочеполовой системы	1	5,5
12.	Болезни кожи и подкожной клетчатки	-	-
13.	Болезнь костно-мышечной системы и соединительных тканей	-	-
13.1	В т.ч. сколиоз	-	-
14.	Врожденные пороки развития	-	-
14.1	В т.ч. порок сердца и сосудов	-	-
15.	Травмы, отравления и др. последствия воздействия внешних причин	-	-
16.	Прочие заболевания	1	5,5

17.	Аномальные результаты реакции Манту	-	-
18.	Гемингиома местной локации	-	-
19.	Всего хронических заболеваний	4	22,1
20.	Аномальные результаты реакции Манту	2	11,0

Данные по травматизму

Место травматизма	2023 год	2024 год	2025 год
на занятиях	-	-	-
в режимные моменты	-	-	-
на прогулке	-	-	-

Оценка состояния здоровья детей

Год	Число дней, пропущенных одним ребенком по болезни	Количество и % часто болеющих детей	Количество и % детей с хроническим заболеванием	Количество и % детей с нарушением здоровья, вызванного адаптацией к ДОУ
2023	14	36(17,6%)	8(3,9%)	нет
2024	14	45(21,7%)	2 (0,96%)	нет
2025	14	44(24%)	4 (2,2%)	нет

Показатели заболеваемости детей

Год	Зарегистрировано заболеваний (всего)	показатели	В том числе инфекционных с показателями
2023	614	2,995	8(39)
2024	572	2,763	563(270,5)
2025	322	1,779	10(55,2)

Система оздоровительных мероприятий

№	МЕРОПРИЯТИЕ	ДОЗА	СРОК
1	Диспансеризация	По показаниям врача	В течение года 2 раза в год
2	Вакцинация	По показаниям	По плану
3	Профилактика вирусных заболеваний (гриппа)	По возрастным категориям	Август-Декабрь
	Витаминоизация сладких и третьих блюд	ежедневно	В течение года
4	Воздушные ванны в сочетании с бодрящей гимнастикой	1 раз в день после сна	В течение года
5	Босохождение	1 раз в день после сна	В течение года
6	Хожжение по тренажерному пути	1 раз в день после сна	В течение года
7	Полоскание рта и горла прохладной водой	Ежедневно. После приема пищи	В течение года
8	Кварцевание помещений группы	Ежедневно 20 мин.	В течение года
9	Прогулка на свежем воздухе с использованием активных движений	Не менее 4-5 часов в день	В течение года

Организация питания детей

По организации питания ГБДОУ детский сад № 54 руководствуется СанПиНом, соблюдаются возрастные физиологические нормы суточной потребности в основных пищевых веществах. Организация питания, предусматривает строгое выполнение режима питания.

Питание в ГБДОУ организуется в соответствии с примерным меню, утвержденным руководителем дошкольного учреждения, рассчитанным с учетом физиологических потребностей в энергии и пищевых веществах для детей всех возрастных групп и рекомендуемых суточных наборов продуктов для организации питания детей в соответствии с санитарно-эпидемиологическими правилами и нормами СанПиН 2.3/2.4.3590-20 «Санитарно-эпидемиологические требования к организации общественного питания населения». По медицинским показаниям может быть организована замена отдельных продуктов питания обучающимся в рамках действующих санитарно-эпидемиологических требований.

Для обеспечения преемственности питания родителей информируют об ассортименте питания ребёнка, вывешивая ежедневное меню за время его пребывания в ДОУ.

Выдача готовой пищи разрешается только после снятия пробы медицинским работником с обязательной отметкой вкусовых качеств, готовности блюд и соответствующей записи в бракеражном журнале готовых блюд. Ежедневно оставляют суточную пробу готовой продукции и сохраняют в течение 48 ч. Контроль организации питания детей в группах включает в себя следующие позиции: гигиеническая обстановка; санитарное состояние; размещение столовой мебели;

своевременность доставки пищи в группу; сервировка стола; учет требований сервировки стола в соответствии с возрастом детей; эстетика стола; выполнение режима питания; подготовка детей к приему пищи; настроение детей и их общение. Организацию гигиенических процедур в зависимости от возраста - это руководство воспитателя; обстановка в группе во время приема пищи; посадка детей за столом; умение детей пользоваться столовыми приборами; культура подачи второго блюда; культура поведения за столом

Вывод по анализу оздоровительной работы в ДОУ

Для совершенствования дальнейшей работы оздоровления в группах, учитывая эффективность применения оздоровительных мероприятий в детском саду, а также, принимая во внимание постоянно растущий контингент детей, нуждающихся в оздоровлении.

Состояния здоровья детей в районе, и в городе в целом, ухудшилось в связи с растущей хронизацией в состоянии здоровья детей раннего возраста, очевидна необходимость дальнейшего ведения работы в оздоровлении детей ГБДОУ детский сад № 54 в прежнем режиме.

Раздел 3. Особенности образовательного процесса

В Образовательном учреждении разработана и реализуется целостная концепция развития учреждения детского сада, которая позволяет осуществлять оздоровление воспитанников, полноценное, целостное развитие детей; формирование базисных основ личности; обеспечивать обогащенное физическое, познавательное, речевое, социально-коммуникативное и художественно-эстетическое развитие через организацию личностно-ориентированной системы образования; осуществлять коррекцию в речевом, а также личностном развитии детей.

Программное обеспечение образовательного процесса Образовательного учреждения

Педагогический коллектив реализует Образовательную программу дошкольного образования ГБДОУ детского сада № 54 составленную на основе ФОП ДО с использованием дополнительных программ:

- Н.М. Крылова «Детский сад-дом радости»
- Комплексная образовательная программа дошкольного образования «Детство» Т.И. Бабаева, А.Г. Гогоберидзе, О.В. Солнцева и др.
- Авдеева Н., Князева О., Стеркина Р. «Основы безопасности детей дошкольного возраста»
- Князева О. Л., Маханёва М.Д. «Приобщение детей к истокам русской народной культуры»
- О.А.Воронкевич «Добро пожаловать в экологию»

В своей деятельности педагоги используют следующие инновационные методики и технологии: ТРИЗ, мнемотехника, оригами, «Путешествие в мир искусства» Кожохина С.К., «Знакомство с натюрмортом», «Знакомство с пейзажной живописью» Курочкиной Н.А., Развивающие игры Никитина Б.П., Воскобовича В.В., «Первые шаги.

Воспитание петербуржца-дошкольника» Алифанова Г.Т., «Конструирование и ручной труд в детском саду» Куцакова Л.В., «Игры и игровые упражнения по развитию умственных способностей у детей дошкольного возраста» Венгер Л.А., Дьяченко О.М. и др.

Обеспечение достижений запланированных результатов осуществляется в ведущих формах организации образовательного процесса:

- в совместной деятельности педагогов с детьми;
- в самостоятельной деятельности детей;
- в образовательной деятельности, осуществляемой в ходе режимных моментов;
- во взаимодействии с семьями детей и установлении социального партнерства.

Для охраны и укрепления здоровья детей проводятся следующие мероприятия:

- ежедневный осмотр детей;
- проведение профилактических прививок (сотрудничество с детской поликлиникой № 41);
- диспансеризация детей дошкольного возраста (сотрудничество с детской поликлиникой № 41);
- разнообразные виды двигательной активности детей в течение дня (гимнастики, физкультурминутки, динамические перемены, спортивные и подвижные игры, физкультурные занятия, дни здоровья, спортивные досуги и праздники);
- работа с детьми по формированию основ здорового образа жизни;
- создание здоровьесберегающей и здоровьесозидающей среды.

Основная цель **программы дошкольного образования** – обеспечение равных стартовых условий для полноценного физического и психического развития детей как основы их успешного обучения в школе. Образовательный процесс детей старшего дошкольного возраста строится на принципах:

- сформированности уровня дошкольной зрелости, развитие продуктивного мышления, творческого воображения;
- учета потребностей данного возраста, опора на игровую деятельность – ведущую для этого периода развития;
- развитие интеллектуальной сферы – способов мыслительных действий;
- развитие коммуникативных умений, необходимых для успешного протекания процесса обучения, общения;
- формирование позитивной мотивации к обучению, навыков учебной деятельности.

Для осуществления преемственности дошкольных образовательных программ и программ начального общего образования в учреждении составляется план совместной работы ГБДОУ с ГБОУ СОШ № 292 проведение с детьми старшего дошкольного возраста бесед о школе, в школе проводится День открытых дверей, на который приглашаются родители будущих первоклассников. Для них проводится экскурсия по учреждению, они знакомятся с учебным классом, где будут обучаться будущие первоклассники и где располагается группа продленного дня. Родители знакомятся с учебной программой, учебниками, по которым будут обучаться их дети.

Признание приоритета семейного воспитания требует иных взаимоотношений семьи и дошкольного учреждения, а именно сотрудничества, взаимодействия и доверия.

Детский сад и семья должны стремиться к созданию единого пространства развития ребенка.

Основные формы работы Образовательного учреждения с родителями (законными представителями) по повышению эффективности взаимодействия:

- изучение проблем семьи через анкетирование, тестирование, беседы с родителями (законными представителями).
- изучение и распространение положительного семейного опыта.
- привлечение родителей к участию в жизни детского сада, включение в проектную деятельность с детьми, активное участие родителей в музыкально-физкультурных праздниках.
- проведение общих и групповых родительских собраний, консультаций, бесед, мастер-классов.
- повышение педагогической культуры родителей, установление единства требований по отношению к ребёнку.
- дистанционное обучение родителей с использованием ИКТ.
- общение с родителями в социальных сетях.

Раздел 4. Условия осуществления образовательного процесса

Материально-технические и медико-социальные условия пребывания детей в ДОУ обеспечивают высокий уровень:

1. физического развития детей в соответствии с их возрастными и индивидуальными особенностями (физкультурный зал, оснащенный специальным оборудованием и спортивным инвентарем, спортплощадка на участке) в группах - массажные коврики, массажеры для стоп, мелкий физкультурный инвентарь.
 2. Прогулочные площадки оснащены игровыми модулями, оборудованием для развития основных видов движений: ходьбы, бега, прыжков, лазанья, метания; охраны и укрепления здоровья детей (медицинский кабинет, процедурный кабинет).
 3. Для познавательного, речевого, социально-коммуникативного и художественно-эстетического развития имеются оборудованные помещения: изостудия для художественно-эстетических занятий, кабинет коррекционной работы учителя-логопеда, музыкальный зал с использованием мультимедиа проектора).
- В группах располагаются разнообразные центры детской деятельности, позволяющие развивать способности детей, созданы условия для детского экспериментирования и моделирования.

Предметно-пространственная организация помещений педагогически целесообразна, отличается высокой культурой, создает комфортное настроение, обеспечивает эмоциональное благополучие детей и условия для их индивидуального развития. Кроме того, тенденция создания развивающей среды заключается в постоянном ее изменении, улучшении с учетом современных требований и потребностей детей дошкольного возраста с одной стороны, и в сохранении лучших ее традиций, с другой.

Предметно - пространственная среда строится с учетом организации деятельности детей:

- а) для совместной деятельности воспитателя с детьми. Взрослый дополняет, насыщает, изменяет предметную среду дидактическими материалами и пособиями, атрибутами для игры, рисования, конструирования и других видов деятельности в соответствии с возникшими у детей интересами;

б) для самостоятельной деятельности детей создаются условия для развития, творческого самовыражения, осознания себя, кооперации с равными, без взрослых посредников, для свободного упражнения в реализации собственных задач.

Ведется постоянная работа над модернизацией среды, поиск более совершенных форм:

- обогащение уголков для экспериментально-исследовательской и познавательно-речевой деятельности детей, творческих игр; интерактивные столы.

- оформление помещений групп, студии и холлов художественными творческими работами детей;

- использование ИКТ (презентаций) в различных формах совместной деятельности с воспитанниками (проведение игровых мероприятий, праздников, вечеров досуга и др.).

Учебно-методическая оснащённость детского сада позволяет педагогам проводить образовательный процесс по реализации основной образовательной программы дошкольного образования и Федерального государственного стандарта дошкольного образования по всем образовательным областям.

В системе **взаимодействия участников педагогического процесса** помогают действующие в детском саду педсоветы, семинары, консультации, которые проводятся по наиболее актуальным и проблемным вопросам.

**Сравнительная таблица
по охвату детей платными дополнительными образовательными услугами**

Дополнительные услуги	Период		
	2023	2024	2025
Английский язык	-	-	12
Мир творчества	21	16	12
Фитбол	-	-	-
Развивай-ка	13	-	14
танцевально-игровая ритмопластика	-	-	-
фитнес для детей	-	-	-
Театральная студия		23	-
Подготовка к школе	17	25	25
Логопедическая мозаика	-	32	17
Танцевальный ансамбль «Забава»	21	-	-

В 2025 году ГБДОУ детский сад Фрунзенского района Санкт-Петербурга имеет статус
Районной проектной педагогической мастерской по реализации Программы развития в
системе образования Фрунзенского района Санкт-Петербурга

по теме «Формирование основ экологического сознания детей дошкольного возраста в
современном дошкольном учреждении»

**Мероприятия ОУ 2025 году по результатам инновационной деятельности с указанием
партнеров**

№ п/п	Наименование мероприятия	Уровень мероприятия (сетевое, районное, городское, межрегиональное, международное и др.)	Дата проведения	Ссылка на сайте, где размещены материалы
1.	Экологический КВН «Экологикум»	сетевое	14.11.2025	https://54spb.tvoyasadik.ru/?section_id=151 https://iom.spbappo.ru/mod/page/view.php?id=24296
2.	Открытое занятие «Спасем планету»	сетевое	12.03.2025	https://54spb.tvoyasadik.ru/?section_id=151

Для создания комфортной и безопасной среды в Образовательном учреждении созданы следующие условия:

- помещения оснащены мебелью, пособиями и игрушками в соответствии с требованиями СанПиНа 2.4.3648-20;
- соблюдаются требования по технике безопасности во всех помещениях и на территории детского сада.

Учреждение оборудовано автоматической пожарной сигнализацией. «тревожной кнопкой», имеются в наличии необходимые средства пожаротушения.

Приказом назначены ответственные за организацию и проведение мероприятий по пожарной безопасности, охране труда и технике безопасности, антитеррористической безопасности. Создана комиссия по охране труда. Организована пожарная дружина из числа работников.

В течение года с работниками проведены все плановые инструктажи: по охране жизни и здоровья детей, по ПБ, ОТ и ТБ с записью в специальных журналах. В соответствии с планом проведены учебные занятия по эвакуации детей и работников из здания Образовательного учреждения в случае возникновения пожара (2 занятия) и Объектовая тренировка по действиям при возникновении аварии на ЛАЭС с единичным выбросом радиационного облака без разрушения реактора, занятия по обучению работников правилам охраны труда и технике безопасности.

Для медицинского обслуживания детей оборудованы специальные медицинские кабинеты: кабинет врача-педиатра и медицинской сестры, процедурный кабинет, изолятор.

Характеристика территории Образовательного учреждения

- оборудованы прогулочные площадки для каждой возрастной группы (беседки, домики, песочницы, качалки, щиты для метания, скамейки, горки, игровые установки для лазания и др.)
- на территории Образовательного учреждения имеется спортивный комплекс для проведения физкультурных занятий на улице
- вся территория озеленена, оформлены цветники, украшены садовыми фигурами

Материально-техническое состояние ГБДОУ

Здание детского сада построено по проекту, двухэтажное, светлое. Центральное отопление, вода, канализация, сантехническое оборудование в удовлетворительном состоянии. Все групповые комнаты тёплые, удобные, в группах раннего возраста имеются отдельные спальни.

Музыкальный зал расположен на втором этаже, имеется пианино, музыкальный центр.

Прачечная оборудована стиральными машинами с автоматическим управлением, гладильным катком.

Кухня-пищеблок расположена на первом этаже. Пищеблок оснащен необходимым оборудованием: морозильная камера, холодильный шкаф, бытовой холодильник для хранения проб, электрическая мясорубка, овощерезка, протирачная машина, картофелечистка, духовой шкаф, газовая плита для приготовления блюд.

Раздел 5. Результаты деятельности ГБДОУ

Образовательную и оздоровительную работу в учреждении осуществляют педагогические и медицинские работники: воспитатели, музыкальный руководитель, инструктор по физической культуре, учитель-логопед, врач-педиатр, медицинская сестра. Все специалисты работают в тесном контакте.

Оздоровительная работа в Образовательном учреждении проводится по схеме. Осуществляется индивидуальный подход к каждому ребенку. Проводится коррекция учебных нагрузок и режима двигательной активности с учетом патологии ребенка. Осуществляется врачебный контроль за адекватностью физических нагрузок на занятиях физкультурой.

Используется система закаливания, оздоровительных процедур (витаминизация, утренняя дыхательная, бодрящая гимнастики, водные и воздушные процедуры).

Физкультурные занятия проводились инструктором по физической культуре во всех возрастных группах с учетом требований СанПиН. Разработаны комплексы утренней гимнастики, создана единая картотека у инструктора по физической культуре и воспитателей групп.

Достижения воспитанников и педагогов образовательного учреждения

Участниками образовательного процесса являются воспитанники, родители (законные представители) и педагогический персонал. Педагоги представили свой опыт работы в ходе проведения педсоветов, открытых мероприятий, мастер-классов и консультаций для коллег и родителей (законных представителей). В течение учебного года проводились общие собрания трудового коллектива и заседания совета родителей, где рассматривались самые разные вопросы жизнедеятельности детского сада.

По результатам мониторинга образовательного процесса и освоения воспитанниками программы наблюдается положительная динамика.

Мониторинг освоения воспитанниками образовательной программы дошкольного образования

Цель и задачи мониторинга: выявить влияние образовательного процесса, организуемого в ДОУ, на развитие ребенка; выявить динамику достижений детей, отследить результаты развития связной речи детей, принять своевременные объективные решения, направленные на достижение положительных результатов, дать конкретные рекомендации родителям на летний период времени.

Объект мониторинга: знания, умения, навыки ребенка.

Предмет мониторинга: нервно-психическое развитие детей раннего возраста, речевое развитие детей младшего и среднего дошкольного возраста, старшего дошкольного возраста.

Методы мониторинга: наблюдение, собеседование, анализ продуктов детской деятельности, игра.

Участники мониторинга: дети.

Диагностический инструментарий: диагностические карты, диагностические задания (дидактические, проблемно-игровые ситуации, тексты для пересказа, картины для составления рассказов). Проводили мониторинг воспитатели групп, а так же музыкальные руководители, инструктор по физическому воспитанию и учитель-логопед.

Участие воспитанников в конкурсах в 2025 году

Одним из эффективных условий раскрытия талантов и личных достижений детей является участие воспитанников в конкурсах, соревнованиях. Воспитанники детского сада участвуют во многих конкурсных мероприятиях, имеющих официальный и неофициальный статусы.

Название конкурса	Ф.И.О. педагога/воспитанника	Результативность	Время конкурс а
Районный, городской, всероссийский уровень			
Дошкольный этап конкурса детского творчества «Безопасность глазами детей Неопалимая Купина	Малинка	3 место	январь
Всероссийский конкурс «Чудеса природы»	Малинка, Солнышко	участники	январь
Районный этапе регионального детского творческого конкурса среди обучающихся образовательных учреждений «АЗБУКА БЕЗОПАСНОСТИ» в направлении «Безопасность дорожного движения»	Ромашка	3 место	февраль
Районный фестиваль – конкурс детского творчества для детей дошкольного возраста «Золотой ключик»	Солнышко, Ромашка	Лауреат	Февраль

Малыши против простуды	Пчелка	участники	февраль
IV районный фестиваль «РАДОСТНАЯ ПАСХА»	Ромашка	участники	апрель
Открытый Фестиваль-конкурс «Был месяц май» 2025	Ромашка	Лауреат	апрель
Районный творческий Конкурс «Транспорт Великой отечественной»	Ромашка		май
Акция «Гвоздика памяти»		участие	май
Районный конкурс чтецов для детей дошкольного возраста «Как хорошо, что доброта живет на свете вместе с нами»	Ромашка	призер	сентябрь
Районный конкурс педагогических достижений	Куштуева Н.А.	участие	сентябрь
Творческий марафон, приуроченном к 70-летию ГУП «Петербургский метрополитен» «Метро-сердце города»	Ромашка	участие	октябрь
Физкультурное мероприятие по выполнению нормативов ВФСК ГТО среди воспитанников ГБДОУ Фрунзенского района	Ромашка	участие	Октябрь
физкультурное мероприятия по ориентированию среди ГБДОУ Фрунзенского района		участие	октябрь
Физкультурное мероприятие посвященное Дню отца		участие	октябрь
Районный фестиваль «Золотой ключик» детского художественного творчества номинация «ИЗО»		лауреаты	Ноябрь
Районный фестиваль детского творчества Золотой ключик Декоративно-прикладное искусство	Вишенка Малинка	лауреаты	ноябрь
Эколята	Ромашка	участники	ноябрь
Конкурс детского творчества «БЕЗОПАСНОСТЬ ГЛАЗАМИ ДЕТЕЙ»	Малинка	Призер	ноябрь
Шире круг	Малинка Родничок	Победитель	декабрь
Районный конкурс искусств и новогоднего творчества «Ларец талантов»	Ромашка	участие	декабрь
Рождественская звездочка	Малинка	участие	декабрь

Кадровые условия

Руководители:

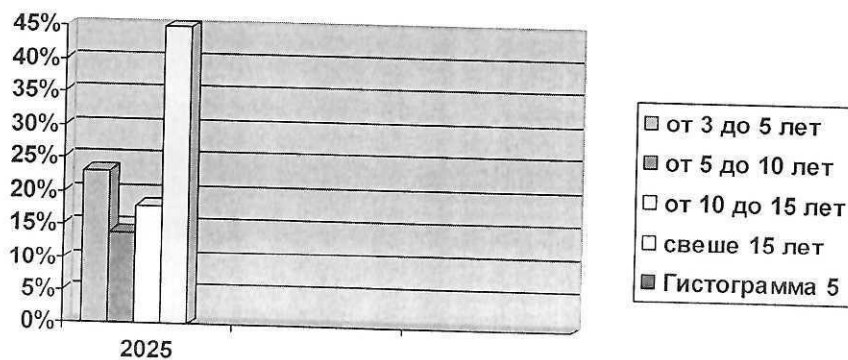
- Заведующий ГБДОУ – 1
- Заведующий хозяйством-1

Всего педагогов и специалистов- 22 человек, из них:

- Учитель-логопед – 1
- Музыкальный руководитель – 1
- Инструктор по физической культуре – 1
- Воспитатели – 18
- Старший воспитатель -1

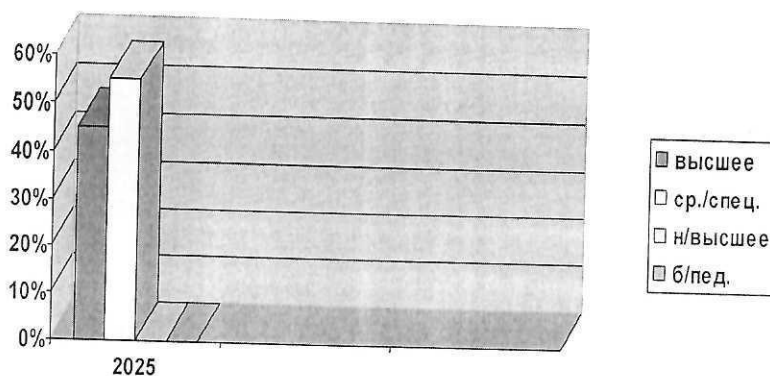
Педагогический стаж

Год 2025	до 5 лет	От 5 до 10 лет	От 10 до 15 лет	свыше 15 лет
человек	5	3	4	10
%	23%	14%	18%	45%



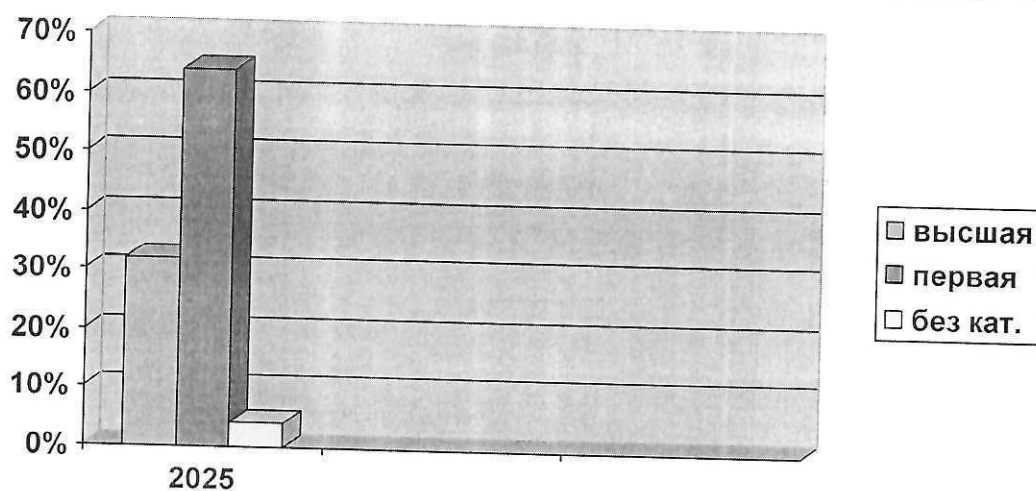
Образование педагогов и специалистов

Год 2025	Высшее	Среднее специальное	Неполное высшее	Без педагогического образования
человек	10	12	-	-
%	45%	55 %	-	-



Квалификационные категории педагогов и специалистов

Год 2025	Высшая	Первая	Без категории
Человек	8	13	1
%	32%	64%	4%



Итоги аттестации педагогических работников

В отчетном году аттестовались:
 на первую квалификационную категорию: 5 чел
 на высшую квалификационную категорию: 0 чел.

Курсы повышения квалификации педагогами

Ф.И.О.	Должность	Учреждение	Название программы
Кудинова Наталья Владимировна	Старший воспитатель (высшая кв.категория)	ГБУ ИМЦ Фрунзенского района СПб	«Сетевое взаимодействие и социальное партнерство в реализации программ и инновационных проектов в сфере образования» 36 часов 10.03.2025г.
		ГБУ ДПО Санкт-Петербургский центр оценки качества образования и информационных технологий»	«Инструменты цифрового творчества: графика, ауди и видео» 72 часа 21.05.2025г.
Абасагаева Залина Исмаиловна	Воспитатель (первая кв.категория)	ГБУ ДПО Санкт-Петербургский центр оценки качества образования и информационных технологий»	«Р7-офис для начинающих пользователей» 18 часов 10.10.2025г.
Куштуева Надежда Александровна	Воспитатель (высшая кв.категория)	«Центр развития компетенций Аттестатика»	«Гендерное воспитание детей дошкольного возраста» 72 часа 05.03.2025
Куштуева Татьяна Александровна	Воспитатель (высшая кв.категория)	«Центр развития компетенций Аттестатика»	«Экологическое воспитание детей дошкольного возраста в соответствии с ФГОС ДО и ФОП ДО» 72 часа 27.03.2025
		ГБУ ИМЦ Фрунзенского района СПб	«Использование автоматизированных систем управления для сбора и обработки информации в образовательном учреждении (для ДОУ)» 18 часов 20.10.2025г.
Новикова Светлана Николаевна	Воспитатель (первая кв.категория)	ГБУ ИМЦ Фрунзенского района СПб	«Художественно-эстетическое развитие дошкольников в условиях ФГОС ДО и ФОП ДО» 18 часов 05.03.2025г.
Беляева Ирина Петровна	Воспитатель (высшая кв.категория)	ГБУ ИМЦ Фрунзенского района СПб	«Операционная система «Astra Linux Special Edition» как инструмент для решения профессиональных задач педагога» 36 часов 23.10.2025
Баранова Екатерина Михайловна	Учитель-логопед (первая)	ГБУ ДПО Санкт-Петербургский	«3D моделирование» 36 часов 15.04.2025

	кв.категория)	центр оценки качества образования и информационных технологий»	
Беспалова Наталья Юрьевна	Воспитатель (первая кв.категория)	ГБУ ДПО Санкт-Петербургский центр оценки качества образования и информационных технологий»	«Р7-офис для начинающих пользователей» 18 часов 10.10.2025г.
Семенова Екатерина Леонидовна	Инструктор по физической культуре(высшая кв.категория)	ГБУ ДПО Санкт-Петербургский центр оценки качества образования и информационных технологий»	«Цифровые инструменты для геймификации» 72 часа 10.06.2025г.
Юрениа Татьяна Ивановна	воспитатель	ГБУ ДПО Санкт-Петербургский центр оценки качества образования и информационных технологий» ГБУ ИМЦ Фрунзенского района СПб	«Онлайн-сервисы для создания электронных образовательных ресурсов» 36 часов 23.04.2025 «Художественно-эстетическое развитие дошкольников в условиях ФГОС ДО и ФОП ДО» 18 часов 05.03.2025г.

Педагогические работники детского сада постоянно повышают свою квалификацию на курсах СПб Академии постдипломного педагогического образования, на курсах, организуемых ИМЦ Фрунзенского района, ГБУ ДПО Санкт-Петербургский центр оценки качества образования и информационных технологий», обучаются в РГПУ им. А.И. Герцена, других ВУЗах города; большую роль в повышении квалификации педагогических кадров играют организованные в ДОУ семинары, консультации, открытые мероприятия, а также самообразование.

Основные характеристики педагогического коллектива – профессионализм, работоспособность, оперативность, организованность в решении поставленных задач, мобильность, креативность, творческий подход к работе, поиск новых методик и технологий, внедрение передового педагогического опыта, настрой на победу во всех делах и конкурсах.

Раздел 7. Социальное партнерство

С целью обновления и развития образовательного процесса ГБДОУ с учетом современных достижений науки и практики, осуществляется систематическое взаимодействие учреждения со следующими организациями:

- Комитетом по образованию администрации Санкт-Петербурга
- Администрацией Фрунзенского района Санкт-Петербурга

- Информационно – методическим центром Фрунзенского района
- Муниципальным советом округа «Купчино»
- Академией постдипломного педагогического образования Санкт-Петербурга
- Санкт-Петербургским высшим педагогическим колледжем №8
- РГПУ им. А.И. Герцена (факультет Детство)
- Центром психолого-медико-социального сопровождения Фрунзенского района
- ДДЮТ Фрунзенского района Санкт-Петербурга
- ГБОУ средней общеобразовательной школой № 292
- Детской библиотекой им. А.И. Крылова
- Детской библиотекой им. Чехова
- Центр Физической Культуры и Спорта Фрунзенского района
- Детской поликлиникой № 41
- Отделение дневного пребывания граждан пожилого возраста Фрунзенского и Московского района Санкт-Петербурга

Раздел 8. Финансовые ресурсы ГБДОУ и их использование

Источником финансирования ГБДОУ детский сад № 54 является субсидия на выполнение государственного задания администрации Фрунзенского района Санкт-Петербурга. Средства, из субсидии на государственное задание расходуются на питание воспитанников, на соблюдение правил санитарно-эпидемиологического благополучия, на обслуживание здания, ремонтные работы, на выплату заработной платы сотрудникам, оплату налогов и коммунальных услуг.

Финансово-экономическая деятельность ГБДОУ в 2025 году выполнена согласно плана финансово - хозяйственной деятельности. Выделенные денежные средства на содержание учреждения расходуются своевременно и в полном объеме.

Расходы на развитие учреждения в соответствии с субсидией на финансовое обеспечение выполнения государственного задания в 2025 учебный год

	Субсидии на госзадания	Остатки субсидий на госзадания
Поставка комплектующих системы пожарного водопровода	209000	
Поставка светильников и ламп светодиодных	18 333,00	
Оказание услуги по поверке датчиков загазованности	94 163,00	
Оказание услуг по обучению мобилизация и воинский учет	11 800,00	

Поставка хозяйственных товаров	31 033,15	
Оказание услуг по обучению мобилизация и воинский учет	17 700,00	
Поставка туалетной бумаги	27 019,15	
Поставка запчастей для ремонта холодильника	26 670,00	
Оказание услуг по техническому обслуживанию комплексных систем обеспечения безопасности	92 327,64	
Оказание услуг по проверке работоспособности системы автоматической пожарной сигнализации (АПС), системы оповещения и управления людей при эвакуации (СОУЭ)	39 000,00	
Поставка песка намывного	40 200,00	
Оказание услуги по проведению профилактической дезинфекции помещений	37 416,23	
Поставка хлебобулочных изделий	10 200,00	
Поставка мягкого инвентаря (лот2)	74 540,29	
Поставка мягкого инвентаря	110 634,87	
Поставка холодильного шкафа		111 800,00
Поставка средств индивидуальной защиты	149 600,59	
Поставка стиральной машины	314 081,70	
Поставка канцелярских товаров	84 239,64	
Поставка теневого навеса	609 600,00	102 117,00
Оказание услуг по Программе обучения "Специалист по пожарной профилактике"	29 000,00	
Оказание услуг по страхованию непредвиденных расходов по локализации и ликвидации последствий чрезвычайных ситуаций	5 000,00	
Поставка продуктов питания	269 797,59	
Поставка продуктов питания	63 557,64	
Поставка печенья	4 625,25	
Выполнение работ по замене трубопровода от здания к колодцу		491 395,33
Поставка продуктов питания	33 333,60	
Оказание услуг по обучению сотрудников по тепловому, электрическому и газовому хозяйству	11 300,00	
Оказание услуг по передаче неисключительных прав на использование программных средств защиты информации	22 200,00	

Поставка дезинфицирующего средства	7 748,80	
Поставка запчастей для ремонта холодильника	26 670,00	
Поставка моющих средств	90 859,22	
ВЫПОЛНЕНИЕ РАБОТ ПО ТЕКУЩЕМУ РЕМОНТУ ПОМЕЩЕНИЙ ПРАЧЕЧНОЙ (№18-22)	1591 676,04	
Оказание услуг по передаче неисключительных прав на использование лицензионного общесистемного программного обеспечения	4 128,00	
Оказание услуги по установке и настройке версии программного продукта Вижен-Софт: Питание в детском саду 2025	15 600,00	
Поставка тентовых навесов и навеса для колясок		1630 983,33
Оказание услуг по обслуживанию и ремонту автоматизированных рабочих мест, оборудование локальной сети, интерактивного и мультимедийного оборудования и печатающих устройств, а также по заправки картриджа	66 800,00	
Поставка лимонной кислоты	6 858,90	
Поставка физкультурно-оздоровительного оборудования	1272 613,34	
Поставка физкультурно-оздоровительного оборудования	2227 386,66	
Оказание услуг по техническому и аварийно-диспетчерскому обслуживанию наружного газопровода, газового оборудования здания	23 166,00	
Оказание услуг по проведению профилактической дезинфекции помещений	35 463,96	
Итого	7805344,26	2336295,66

Расходование средств от платных дополнительных услуг в 2025 году.

Поставка светильников и ламп светодиодных		59 000,00
Оказание услуг по разработке проектно-сметной документации по оснащению объекта средствами комплексной системы обеспечения безопасности (видеонаблюдение)		60 000,00
итого	119000,00	

Раздел 9. Решения, принятые по итогам общественного обсуждения

Все решения в ГБДОУ принимаются коллегиальными органами управления (Общим собранием работников образовательного учреждения и Педагогическим советом образовательного учреждения). Информация о решениях, принятых образовательным учреждением в течение учебного года по итогам общественного обсуждения, и их реализации размещена на информационном стенде ГБДОУ и публикуется через СМИ на сайте: <https://54spb.tvoyasadik.ru>

Раздел 10. Летняя оздоровительная компания

Цель работы:

Сохранение и укрепление физического и психического здоровья детей с учетом их индивидуальных особенностей. Полное удовлетворение потребностей растущего организма в отдыхе, творческой деятельности и движении.

Задачи работы:

1. Создание условий, обеспечивающих охране жизни и укреплению здоровья детей.
2. Реализация системы мероприятий, направленных на оздоровление и физическое воспитание детей, развитие самостоятельности, инициативности, любознательности и познавательной активности.
3. Осуществление педагогического и санитарного просвещения родителей по вопросам воспитания и оздоровления детей в летний период.

Формы оздоровительной деятельности в летний период

<i>Формы работы</i>	<i>Условия организации</i>			
	<i>Место</i>	<i>Время</i>	<i>Продолжительность по группам (мин.)</i>	<i>Ответственные</i>
Утренняя гимнастика	на воздухе	ежедневно перед завтраком	младшая – 6, средняя – 8, старшая -10, подготовительная -12	Инструктор по физической культуре, воспитатели
Прием детей на воздухе	на участке	ежедневно	30 мин.	Воспитатели
Занятия по физической культуре	на воздухе	2 раза в неделю, в часы наименьшей инсоляции (до наступления жары или после ее спада)	2 младшая – 15, средняя – 20, старшая – 25, подготовительная -30.	Инструктор по физической культуре, воспитатели
Подвижные игры: сюжетные, не сюжетные с элементами соревнований; дворовые,	на воздухе	ежедневно, в часы наименьшей	для всех возрастных групп – 10 –	Инструктор по физической

народные, с элементами спорта (футбол, баскетбол)		инсоляции	20 мин.	культуре, воспитатели
Двигательные разминки: упражнения на развитие мелкой моторики, ритмические движения, упражнения на внимание и координацию движений, упражнения в равновесии, упражнения для активизации работы глазных мышц, гимнастика расслабления, упражнения на формирование правильной осанки, упражнения на формирование свода стопы.	на воздухе	Ежедневно, в часы наименьшей инсоляции	младшие – 6, средние -8, старшие -10, подготовительные -12	Инструктор по физической культуре, воспитатели
Элементы видов спорта, спортивные упражнения: футбол, баскетбол, бадминтон.	на воздухе	ежедневно, в часы наименьшей инсоляции	средняя – 10, старшая – 12, подготовительная - 15	Инструктор по физической культуре, воспитатели
Закаливающие мероприятия: умывание прохладной водой, босохождение, солнечные и воздушные ванны, Душ для стоп ног, Сон на свежем воздухе (с открытым окном)	с учетом специфики закаливающего мероприятия	по плану в зависимости от характера закаливающего мероприятия	Согласно требованиям действующего СанПиНа	воспитатели
Индивидуальная работа в режиме дня	с учетом специфики индивидуальной работы	ежедневно	3 – 7 мин.	воспитатели групп
Праздники, досуги, развлечения	на воздухе	1 раз в неделю	не более 30 мин.	Воспитатели, музыкальные руководители, инструктор по физической культуре
Включение в меню витаминных напитков, фруктов, свежих овощей	Май - август		Медсестра	

Мероприятия, направленные на формирование здорового образа жизни в период летней оздоровительной кампании

<i>№ п/п</i>	<i>Мероприятие</i>	<i>Срок проведения</i>	<i>Формы работы</i>
1	Международный день защиты детей	1 неделя июнь	Развлечение, флешмоб, подвижные игры.

2	«Мы живем в России» «Мы вокруг березки встанем в хоровод». Россия – родина моя.	2 неделя июня	День независимости России
3	День медицинского работника	3 неделя июня	Физкультурный досуг «В гости к Айболиту»
4.	Экологическая «Земля – наш общий дом!»	4 неделя июнь	Музыкальная викторина (на экологические темы)

Планируются организованные формы образовательной деятельности с включением подвижных игр, спортивных упражнений с элементами соревнований, пешеходные прогулки, экскурсии, прогулки по маршруту (простейший туризм), праздники, развлечения 3 раза в неделю в часы наименьшей инсоляции (до наступления жары или после ее спада).

Анализ проведения физкультурно-оздоровительной работы в период в летний оздоровительный период показал, что все намеченные мероприятия были выполнены в полном объеме, травм или несчастных случаев с воспитанниками не было.

Раздел 11. Приоритетные направления развития ГБДОУ детского сада №54

№ п.п.	Концептуальные направления	Направления развития	Содержательные характеристики
1.	Управление качеством дошкольного образования	Совершенствование системы интегративного образования, реализующего право каждого ребенка на качественное и доступное образование, обеспечивающее равные стартовые возможности для полноценного физического и психического развития детей как основы их успешного обучения в школе.	<ul style="list-style-type: none"> • Разработка комплексно – тематического планирования; • Использование метода проектов; • Разработка плана преемственности ДОО со школой; • Разработка мероприятий по созданию условий формирования равных стартовых возможностей; • Проектирование психолого – педагогической поддержки социализации и индивидуализации развития ребенка в условиях образовательной деятельности ДОУ
2.	Программное обеспечение, методики, технологии	Проектирование ОП ДО	<ul style="list-style-type: none"> • Внедрение инновационных технологий; • Методическое обеспечение ОП ДО; • Разработка индикаторов реализации ОП ДО •
3.	Информатизация дошкольного образования	Внедрение информационных технологий в образовательный и управленческий процесс	<ul style="list-style-type: none"> • Создание условий для освоения информационных технологий;

			<ul style="list-style-type: none"> • Приобретение компьютеров, мультимедийного оборудования и т.д. • Разработка дидактического и методического материала для работы с дошкольниками
4.	Поддержка способных и одаренных детей и педагогов	Участие в конкурсах, фестивалях	Разработка индивидуального образовательного маршрута
5.	Укрепление материально – технической базы ОО	Формирование социокультурной среды, соответствующей возрастным, индивидуальным, психологическим и физиологическим особенностям детей	Разработка рекомендаций по проектированию предметно – пространственной среды в разных возрастных группах
6.	Обеспечение здоровьесбережения воспитанников	Расширение спектра предоставляемых оздоровительных услуг, формирование культуры ЗОЖ	<ul style="list-style-type: none"> • Применение современных здоровьесберегающих технологий; • Создание системы оздоровительной работы
7.	Кадровая политика	Повышение проф. мастерства педагогов, обучение молодых специалистов, участие в конкурсном движении	<ul style="list-style-type: none"> • Разработка плана повышения квалификации педагогов; • Использование дистанционных образовательных технологий; • Внедрение Профстандарта
8.	Государственно – общественное самоуправление	Участие родителей в решении вопросов обеспечения образовательного процесса	<ul style="list-style-type: none"> • Организация Попечительского Совета; • Совета родителей;
9.	Обеспечение взаимодействия с социальными партнерами	Расширение связей с учреждениями культуры и спорта; здравоохранения, общественными организациями и т.д.	<ul style="list-style-type: none"> • Заключение договоров о сотрудничестве • Модель организации сетевого взаимодействия ДОУ с партнерами

Раздел 12. Заключение. Перспективы и планы развития на 2026 год

Развитие образовательного учреждения в данный период предполагает поиск путей повышения качества обучения и воспитания на основе повышения эффективности деятельности ГБДОУ по таким критериям как инновационность, востребованность и экономическая целесообразность.

создание благоприятных организационно-педагогических и материально-технических условий, обеспечивающих высокое качество результатов образовательного процесса по формированию ключевых компетенций дошкольников, опираясь на лично ориентированную модель взаимодействия взрослого и ребёнка с учётом его психофизиологических особенностей, индивидуальных способностей и развитие творческого потенциала.

Ценность инновационного характера дошкольного образования направлена на сохранение позитивных достижений детского сада, внедрение современных педагогических технологий, в том числе информационно-коммуникационных, обеспечение лично –

ориентированной модели организации педагогического процесса, позволяющей ребёнку успешно адаптироваться и удачно реализовать себя в подвижном социуме, развитие его социальных компетенций в условиях интеграции усилий семьи и детского сада. Вместе с тем инновационный характер преобразования означает исследовательский подход к достигнутым результатам в деятельности ГБДОУ, соответствие потребностям современного информационного общества в максимальном развитии способностей ребёнка. Стремление простроить образовательный процесс в соответствии с индивидуальными потребностями и возможностями ребёнка означает с одной стороны – бережное отношение к ребёнку (его здоровью, его интересам, его возможностям). С другой стороны - профессиональное создание оптимальных условий для его развития в образовательном процессе, и в системе дополнительного образования в соответствии с требованиями ФГОС ДО.

Специфика программы развития дошкольного образовательного учреждения состоит в следующем:

- Ориентация на потребности социума: прежде всего – государственная политика в области образования, запросы на содержание образования в детском саду, национальные и культурные традиции города.
- Вариативность содержания образования с учётом индивидуальных возможностей и потребностей ребёнка, в том числе особенности здоровья детей.

- Выбор режима развития – проектная деятельность, разработка и реализация программ по узким направлениям.

- Полноценное участие субъектов образовательного процесса в реализации программы, представление в ней прав и интересов детей. Кроме того, программа развития имеет следующие качества:

Актуальность – ориентирование на решение наиболее значимых для ДОУ проблем.

Прогностичность - отражение в своих целях и планируемых действиях не только сегодняшних, но и будущих требований к ДОУ и изменения условий его деятельности.

Рациональность – определение целей и способов их достижения, позволяющих получить максимально полезный результат

Реалистичность – обеспечение соответствия между желаемым и возможным.

Целостность – полнота состава действий, необходимых для снижения поставленной цели, а так же их согласованность.

Контролируемость – определение конечных и промежуточных (ожидаемых) результатов.

Детализация – чем более детализирована программа, тем она проста в изучении и реализации.

Цель программы развития: Создать условия для всестороннего развития психических и физических качеств в соответствии с возрастными и индивидуальными особенностями воспитанника, формировать основу базовой культуры личности, совершенствовать систему воспитания и дополнительного образования; подготовить ребенка к жизни в современном обществе.

Основными задачами Программы развития деятельности ГБДОУ являются:

- Повышение качества образования в ДОУ через внедрение современных педагогических технологий, в том числе информационно- коммуникационных (проектная деятельность, применение инновационных технологий – учебно-методический комплектов, новых авторских программ, методов развивающего обучения, применение культурных практик;
- Создать условия для повышения уровня профессиональной компетентности педагогов;
- Разработать систему мотивационных мероприятий, направленных на вовлечение педагогов в инновационную деятельность;

- Обеспечить организационное, научно-методическое, консультационное и экспертное сопровождение разработки нового содержания образования в соответствии с основными направлениями модернизации российского образования;
- Обеспечить обновление предметно-развивающей среды ДООУ, способствующей реализации нового содержания дошкольного образования и достижению новых образовательных результатов;
- Совершенствование системы здоровьесберегающей деятельности учреждения, с учетом индивидуальных особенностей дошкольников;
- Реализация коррекционно-развивающей поддержки детям с трудностями в речевом развитии;
- Использование возможностей сетевого взаимодействия с целью обеспечения преемственности образовательных программ дошкольного и начального общего образования;
- Развитие способностей и творческого потенциала каждого ребенка через расширение сети дополнительного образования;
- Развитие системы управления ДООУ на основе включения родителей в управленческий процесс;
- Разработать механизмы оценки эффективности инновационной модели образовательного пространства, обеспечивающей доступность и новое качество образования, и реализации программы развития.

II. РЕЗУЛЬТАТЫ АНАЛИЗА ПОКАЗАТЕЛЕЙ ДЕЯТЕЛЬНОСТИ ОБРАЗОВАТЕЛЬНОГО УЧРЕЖДЕНИЯ

(Показатели утверждены приказом Министерства образования и науки РФ
от 10 декабря 2013 г. № 1324)

№ п/п	Показатели	Единица измерения
1.	Образовательная деятельность	
1.1	Общая численность воспитанников, осваивающих образовательную программу дошкольного образования, в том числе:	181 человек/100%
1.1.1	В режиме полного дня (8-12 часов)	181 человек/100%
1.1.2	В режиме кратковременного пребывания (3-5 часов)	0
1.1.3	В семейной дошкольной группе	0
1.1.4	В форме семейного образования с психолого-педагогическим сопровождением на базе дошкольной образовательной организации	0
1.2	Общая численность воспитанников в возрасте до 3 лет	47 человек
1.3	Общая численность воспитанников в возрасте от 3 до 8 лет	134 человека
1.4	Численность/удельный вес численности воспитанников в общей численности воспитанников, получающих услуги присмотра и ухода:	181 человек/100%
1.4.1	В режиме полного дня (8-12 часов)	181 человек/100%
1.4.2	В режиме продленного дня (12-14 часов)	0
1.4.3	В режиме круглосуточного пребывания	0
1.5	Численность/удельный вес численности воспитанников с ограниченными возможностями здоровья в общей численности воспитанников, получающих услуги:	0
1.5.1	По коррекции недостатков в физическом и (или) психическом развитии	0

1.5.2	По освоению образовательной программы дошкольного образования	0
1.5.3	По присмотру и уходу	0
1.6	Средний показатель пропущенных дней при посещении дошкольной образовательной организации по болезни на одного воспитанника	14 дней
1.7	Общая численность педагогических работников, в том числе:	22 человек/100%
1.7.1	Численность/удельный вес численности педагогических работников, имеющих высшее образование	10 человек/45%
1.7.2	Численность/удельный вес численности педагогических работников, имеющих высшее образование педагогической направленности (профиля)	10 человек/ 45 %
1.7.3	Численность/удельный вес численности педагогических работников, имеющих среднее профессиональное образование	12 человек/55%
1.7.4	Численность/удельный вес численности педагогических работников, имеющих среднее профессиональное образование педагогической направленности (профиля)	12 человек/ 55 %
1.8	Численность/удельный вес численности педагогических работников, которым по результатам аттестации присвоена квалификационная категория, в общей численности педагогических работников, в том числе:	
1.8.1	Высшая	8 человек/32%
1.8.2	Первая	13 человек/64%
1.9	Численность/удельный вес численности педагогических работников в общей численности педагогических работников, педагогический стаж работы которых составляет:	
1.9.1	До 5 лет	5 человек/23%
1.9.2	Свыше 15 лет	10 человек/45%
1.10	Численность/удельный вес численности педагогических работников в общей численности педагогических работников в возрасте до 30 лет	2 человек/8%
1.11	Численность/удельный вес численности педагогических работников в общей численности педагогических работников в возрасте от 55 лет	2 человека/8 %
1.12	Численность/удельный вес численности педагогических и административно -хозяйственных работников, прошедших за последние 5 лет повышение квалификации/профессиональную переподготовку по профилю педагогической деятельности или иной осуществляемой в образовательной организации деятельности, в общей численности педагогических и административно-хозяйственных работников	22 человек /100%
1.13	Численность/удельный вес численности педагогических и административно-хозяйственных работников, прошедших повышение квалификации по применению в образовательном процессе федеральных государственных образовательных стандартов в общей численности педагогических и административно-хозяйственных работников	22 человек/100%
1.14	Соотношение “педагогический работник/воспитанник” в дошкольной образовательной организации	22/181 1/8

1.15	Наличие в образовательной организации следующих педагогических работников:	
1.15.1	Музыкального руководителя	да
1.15.2	Инструктора по физической культуре	да
1.15.3	Учителя-логопеда	да
1.15.4	Логопеда	нет
1.15.5	Учителя-дефектолога	нет
1.15.6	Педагога-психолога	нет
2.	Инфраструктура	
2.1	Общая площадь помещений, в которых осуществляется образовательная деятельность, в расчете на одного воспитанника	8,7 кв.м.
2.2	Площадь помещений для организации дополнительных видов деятельности воспитанников	185 кв.м
2.3	Наличие физкультурного зала	да
2.4	Наличие музыкального зала	да
2.5	Наличие прогулочных площадок, обеспечивающих физическую активность и разнообразную игровую деятельность воспитанников на прогулке	да

**ДОКУМЕНТ ПОДПИСАН
ЭЛЕКТРОННОЙ ПОДПИСЬЮ**

СВЕДЕНИЯ О СЕРТИФИКАТЕ ЭП

Сертификат 80760091953345287616995357499410305195481097520

Владелец Штоколова Елена Владимировна

Действителен с 07.04.2025 по 07.04.2026